

PROGRAMA SECOND CHANCE EDUCATION EN CHILE

Foto: ONU Mujeres / Pablo Sanhueza

Esta sistematización de experiencia del Programa Second Chance Education and Vocational Training (Tu Oportunidad) en Chile, tiene por objetivo presentar un resumen de las iniciativas que se han llevado adelante, con sus respectivos resultados principales e impactos. Este documento permite presentar de forma concisa los alcances de la metodología desarrollada por el Programa para la autonomía económica de mujeres, y las iniciativas focalizadas desarrolladas para públicos específicos de mujeres.

1. PROGRAMA SECOND CHANCE EDUCATION

El Programa Tu-Oportunidad-Second Chance Education de ONU Mujeres, entrega una solución integral para aquellas mujeres que, por distintas razones, han quedado marginadas de recibir una educación formal. La finalidad del programa es entregar herramientas de formación para la autonomía y empoderamiento económico.

Características distintivas del modelo de intervención:

- 1 Entregar apoyo técnico a las mujeres para que superen las barreras de género.
- 2 Desarrollar habilidades para la vida, el empoderamiento y liderazgo de las mujeres.
- 3 Ofrecer dos caminos de empoderamiento económico, con dos niveles cada uno: empleabilidad y/o emprendimiento, ambos en nivel básico y avanzado.
- 4 Entregar información a las mujeres que quieran nivelar sus estudios formales de educación básica y/o media con las alternativas que pueden tomar para lograrlo.
- 5 Entregar un acompañamiento personalizado a las mujeres durante todo su paso por el programa a través de tutorías.
- 6 Realizar actividades 100% en línea.
- 7 Entregar un servicio de mentorías personalizadas en más de 12 temáticas de interés de las mujeres.
- 8 Ofrecer alternativas de derivación a ecosistemas de empleabilidad y emprendimiento que mejoran las oportunidades laborales de las participantes.
- 9 Generar redes de mujeres que realizan actividades similares para avanzar en conjunto en el camino del empoderamiento económico.
- 10 Al finalizar el programa las mujeres tienen la opción de realizar una formación para convertirse en mentoras de otras mujeres.
- 11 Este modelo de intervención fue desarrollado en alianza con el Instituto Profesional AIEP, la empresa B Veomás, la Corporación Acción Emprendedora y el Instituto de Formación y Capacitación Popular INFOCAP. Se desarrolló en diferentes etapas y se trabajó con mujeres de todo el país.

Resultados

Se ha alcanzado a más de **8,600 mujeres** en todas las regiones del país.



Más de **5,500 mujeres** certificadas del programa desde julio de 2020, cumpliendo un riguroso programa de formación.

611 mujeres se formaron como **mentoras** para convertirse en agentes de cambio en sus comunidades.



Se desarrolló una metodología de intervención que demostró ser eficiente en la generación de habilidades de las mujeres tanto en empleabilidad como en emprendimiento. Un **94% de las participantes se encuentra satisfecha** o muy satisfecha con el programa.

Creación de una **red de más de 160 mentoras voluntarias** en temáticas de empleo y emprendimiento.

Fomento de redes entre mujeres, a través de **Web Red Tu Oportunidad** donde participan mujeres egresadas del programa y se benefician de las oportunidades tanto en empleabilidad como en emprendimiento que se publican periódicamente, pertenecen a las comunidades conformadas en ella de acuerdo a sus temáticas de interés.

Creación de una **clínica de emprendimiento y empleabilidad con estudiantes** y académicos(as) de AIEP que entrega un servicio especializado para mujeres que lo requieran (asesorías personalizadas, soluciones integrales para potenciar emprendimientos, simulación de entrevistas de trabajo, entre otras).



Las mujeres declaran **haber mejorado su capacidad de agencia personal y empoderamiento** luego de realizar el programa. Así como haber mejorado sus habilidades digitales: habilidades básicas, navegación en internet, comunicaciones en línea, desarrollo de contenido digital, autoprotección ante amenazas virtuales y resolución de problemas en línea.

Impacto

- ✓ Más mujeres acceden a **oportunidades laborales**.
- ✓ Mujeres **mejoran sus emprendimientos** y su empoderamiento económico.
- ✓ Mujeres **mejoran su calidad de vida** y la de sus familias.
- ✓ Mujeres se benefician de **una red de mujeres**.



Foto: ONU Mujeres / Pablo Sanhueza

Luego de al menos 3 meses terminado el programa:

- Se observa que un **22%** de las graduadas **logró comenzar un emprendimiento**, teniendo en cuenta que un **37%** ya tenía un emprendimiento antes de comenzar.
- Un **15%** **logró emplearse**, considerando que sólo un **23%** de las participantes optan por el camino de empleabilidad.
- El **42%** de las graduadas **continúa su formación**, ya sea retomando los estudios para terminar la educación formal o continuando con cursos de capacitación.
- Un **84%** de las graduadas **destaca que esta formación** le ayudó a desarrollar sus habilidades personales.
- Un **54%** **declara que aumentaron sus ingresos** luego de haber terminado al programa y un **59%** cree haber aumentado sus redes de apoyo.

Al comparar la situación de las mujeres de cuando entran al programa y luego de al menos 6 meses de haber terminado:

- Hay un **55%** **menos de participantes que se encuentran sin empleo**.
- Hay un **108%** **más de participantes que están autoempleadas** o tienen un emprendimiento.
- Hay un **19%** **menos de mujeres** que se dedican exclusivamente al trabajo **doméstico y de cuidados**.
- Un **70%** de las mujeres **declaran haber aumentado** sus redes de apoyo que mejoran su bienestar después de realizar el programa.

Publicaciones relacionadas



[Inclusión digital para el empoderamiento económico de mujeres en Chile](#)



[Empoderamiento Económico: Reintegración al mercado laboral](#)



[Red de Mentoras Tu Oportunidad: Mujeres Fortaleciendo a mujeres para ser agentes de cambio](#)



[Metodología Programa Tu Oportunidad – Second Chance Education](#)



[Programa Tu Oportunidad – Second Chance Education: claves para una intervención exitosa](#)



[Una Segunda Oportunidad para las mujeres gracias al aprendizaje en línea](#)



[Programa Tu Oportunidad – Second Chance Education: Experiencia y buenas prácticas en capacitación en línea a mujeres](#)

2. EMPLEABILIDAD DE MUJERES JÓVENES EN SECTORES MASCULINIZADOS

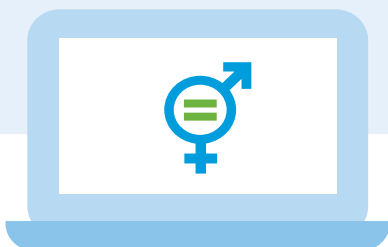
La iniciativa de apoyo a la empleabilidad a mujeres jóvenes en sectores históricamente masculinizados surge con el objetivo de acortar la brecha de género en las áreas STEM. Consiste en un apoyo integral a mujeres jóvenes interesadas en estas áreas, y se enfoca en el rango de 18 y 32 años de todo el territorio nacional. Tiene una duración variable de entre 5 semanas a 3 meses dependiendo de las necesidades de las participantes.

Características distintivas del modelo de intervención:

- 1 Entregar apoyo a las mujeres para que superen las barreras de género en la empleabilidad en áreas históricamente masculinizadas.
- 2 Desarrollar habilidades para la empleabilidad en áreas STEM e incentivar la búsqueda autónoma de empleo.
- 3 Entregar un acompañamiento personalizado durante todo su paso por el programa, con orientaciones laborales y acompañamiento cuando se logran insertar en el mercado laboral.
- 4 Realizar las actividades 100% en línea o de manera remota a través de llamadas telefónicas.
- 5 Establecer una ruta de propósito de manera personalizada con una preparadora laboral, en la que se discuten los objetivos a corto y mediano plazo de cada participante y se establecen compromisos para lograrlos.
- 6 Ofrecer seis talleres grupales de preparación laboral con enfoque de género, en que se abordan estereotipos existentes en el mercado laboral que preparan a las mujeres para el proceso de intermediación laboral.
- 7 Realizar un proceso de gestión laboral en el que además de incentivar la búsqueda autónoma se ofrecen puestos laborales de acuerdo con el perfil de cada participante.
- 8 Al final del proceso, las mujeres cuentan con un Curriculum Vitae y con una simulación de entrevista laboral, ambas herramientas les permiten continuar con la búsqueda laboral de manera autónoma si es que aún no se han empleado.
- 9 Este modelo de intervención fue desarrollado en alianza con Fundación Emplea.



Foto: ONU Mujeres / Pablo Sanhueza



Resultados

Más de **160 mujeres participantes**, con una tasa de término del **66%**, cifra muy favorable considerando que el programa se implementa en una modalidad en línea.

Desarrollo de una **metodología de intervención exitosa** para acompañar la inserción laboral de mujeres jóvenes en áreas masculinizadas, con una nota de valoración de **6.3** sobre **7** de parte de las participantes.

Mujeres logran una **búsqueda autónoma de empleo efectiva**, principalmente en áreas correspondientes a tecnología, transporte y construcción.

Impacto

- ✓ Un total de **52 mujeres se insertan en áreas masculinizadas** del mercado laboral (lo que implica una tasa de éxito del **46%**).
- ✓ Mujeres acceden a puestos laborales en áreas históricamente masculinizadas, **accediendo a mejores salarios**.
- ✓ Mujeres mejoran su **calidad de vida** y la de sus familias.
- ✓ **Mejora la brecha salarial** entre hombres y mujeres.

Publicaciones relacionadas



[Toolkit Impulsar la inclusión de mujeres y niñas en educación STEAM](#)

[Radiografía de las mujeres en el sector tecnológico en Chile: Diagnóstico y Recomendaciones](#)



[Inserción laboral de mujeres en áreas masculinizadas](#)



Foto: ONU Mujeres / Pablo Sanhueza

3. ESCUELAS DE LIDERAZGO PARA MUJERES

Esta iniciativa está diseñada para fomentar el liderazgo de mujeres, su participación en la comunidad, fortalecer sus capacidades, conocimientos y herramientas, para que potencien su rol de agentes transformadoras y propulsoras de cambios. Está dirigida a mujeres de todo el país que ejerzan roles de liderazgo en sus comunidades o instituciones en las que participen.

Se realiza de manera virtual durante 10 semanas en que se implementan tres módulos con tres talleres de dos horas cada uno, que finalizan con una ceremonia de celebración y cierre. Las participantes cuentan con el acompañamiento personalizado de una mentora durante todo el proceso.

Características distintivas del modelo de intervención:

- 1 Ser un espacio seguro donde se potencian las capacidades y habilidades de mujeres líderes a lo largo del país.
- 2 Entregar un acompañamiento personalizado a través de mentoras a cada una de las mujeres durante todo su paso por el programa.
- 3 Realizar las actividades 100% en línea.
- 4 Entregar un conjunto de 9 talleres basados en las técnicas de coaching ontológico, constructivismo y aprendizajes por experiencia con enfoque de género.
- 5 Realizar de actividades de autoconocimiento y crecimiento personal que contribuyen al empoderamiento de las participantes.
- 6 Cada sesión cuenta con el apoyo de material audiovisual, música, presentación guía para el desarrollo de las actividades y material adicional para realizar tareas personales.
- 7 Este modelo de intervención fue desarrollado en alianza con la consultora Veomás.



Foto: ONU Mujeres / Pablo Sanhuesa

Resultados

Más de **112 mujeres inscritas**, de las cuales 87 han finalizado exitosamente todos los componentes de la escuela.

Mejora el **empoderamiento y la capacidad de agencia** de las mujeres.

Mujeres se benefician de **una red de mujeres líderes** a lo largo del país.

Desarrollo de un programa para potenciar el rol de agentes de cambio de mujeres que **ejercen tareas de liderazgo**.

Impacto

- ✓ Mejora la **oferta de capacitación para mujeres en roles de liderazgo** a lo largo del país.
- ✓ Mujeres **mejoran sus habilidades y capacidades** para ejercer su rol como lideresas en sus comunidades.
- ✓ Más **mujeres ejercen roles de liderazgo** en sus comunidades.

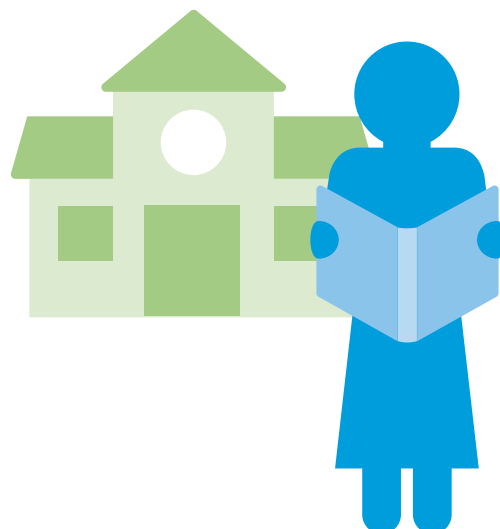
Publicaciones relacionadas



[Formación de Mujeres líderes para ser agentes de cambio](#)



Foto: ONU Mujeres / Pablo Sanhueza



4. APOYO INTEGRAL A MUJERES REFUGIADAS

En el marco de la colaboración con la corporación Silicon Soccer se desarrolla una línea de trabajo de apoyo a mujeres refugiadas tanto en México como en Chile. Esta contó con dos componentes principales, primero una iniciativa de apoyo integral para la inclusión de refugiadas en Chile, y segundo como acción complementaria, se otorgaron dos pequeñas subvenciones a organizaciones de la sociedad civil tanto en Chile y como en México para instalar y fortalecer capacidades locales dentro de organizaciones que trabajan con migrantes y refugiadas de Afganistán.

La iniciativa de apoyo integral a la inclusión de mujeres refugiadas tiene por objetivo brindar herramientas para impulsar una integración social y económica en el país de acogida. Comprende el desarrollo de diversos componentes durante 4 meses que buscan abordar todas las áreas en que requieren soporte.

El primer componente **01** corresponde a un curso de español básico presencial implementado por CEPAL que busca facilitar el proceso de integración social y cultural.

Brinda un curso de **02** habilidades digitales a través de talleres presenciales para robustecer su proceso de integración a través del uso de herramientas tecnológicas.

Se ofrecen sesiones de asesoría legal **03** a través de una alianza de colaboración con ACNUR que son apoyadas por clínicas jurídicas de universidades nacionales, donde se resuelven dudas sobre la situación migratoria y las mujeres reciben información de la red de protección social en Chile.

04 Se realizan asesorías y acompañamiento personalizado para fortalecer su inserción laboral. Se incluye apoyo para el desarrollo de sus CV, presentación de estrategias para buscar empleo y preparación de entrevistas laborales. En paralelo, se realiza un trabajo de sensibilización con los empleadores destacando los beneficios de incorporar mujeres refugiadas en sus lugares de trabajo.



Foto: UNHCR / Felipe Concha

Resultados

Mujeres adquieren **herramientas para avanzar en su integración** social y laboral en el país de llegada.

Mujeres acceden a **oportunidades de capacitación y reciben un dispositivo con conexión a internet** que les permite desarrollar sus habilidades digitales.

Mujeres se benefician de **una red de mujeres**.

32 mujeres interesadas en el programa, y 19 que terminan las actividades tanto de Afganistán como de Ucrania.

Fundación Madre Josefa (beneficiaria de la donación) atiende más beneficiarias en espacios comunes en su nuevo **Centro de Atención al Migrante** y brinda una mejor asistencia incorporando Tecnologías de Información en la atención. Hasta la fecha se han beneficiado 24 mujeres.

Impacto

- ✓ Incidencia en el desarrollo de políticas públicas con perspectiva de género para personas refugiadas a través de la participación del Programa Tu Oportunidad de la “Mesa intersectorial para la acción social de personas refugiadas y solicitantes de refugio”.
- ✓ Desarrollo de sistematización de metodología de trabajo y experiencia para prestar apoyo a personas refugiadas de nacionalidades extracontinentales compartidas con el ecosistema de actores que trabajan temas de migrantes y refugiados.
- ✓ Se extendieron las labores de inserción laboral a refugiados de Ucrania y Rusia.
- ✓ Se extiende la iniciativa desarrollada por Fundación Madre Josefa con fondos de Ministerio del Interior para el trabajo con personas migrantes y refugiadas.

Publicaciones relacionadas



[Integración social y económica de mujeres migrantes y refugiadas provenientes de Afganistán en Chile](#)

[Empoderamiento económico para mujeres migrantes y refugiadas de Afganistán: Sistematización, buenas prácticas y recomendaciones](#)



ONU-MUJERES ES LA ORGANIZACIÓN DE LAS NACIONES UNIDAS DEDICADA A PROMOVER LA IGUALDAD DE GÉNERO Y EL EMPODERAMIENTO DE LAS MUJERES. COMO DEFENSORA MUNDIAL DE MUJERES Y NIÑAS, ONU-MUJERES FUE ESTABLECIDA PARA ACELERAR EL PROGRESO QUE CONLLEVARÁ A MEJORAR LAS CONDICIONES DE VIDA DE LAS MUJERES Y PARA RESPONDER A LAS NECESIDADES QUE ENFRENTAN EN EL MUNDO.

ONU-Mujeres apoya a los Estados Miembros de las Naciones Unidas en el establecimiento de normas internacionales para lograr la igualdad de género y trabaja con los gobiernos y la sociedad civil en la creación de leyes, políticas, programas y servicios necesarios para garantizar que se implementen los estándares con eficacia y que redunden en verdadero beneficio de las mujeres y las niñas en todo el mundo. Trabaja mundialmente para que los Objetivos de Desarrollo Sostenible sean una realidad para las mujeres y las niñas, y promueve la participación de las mujeres en igualdad de condiciones en todos los ámbitos de la vida. La Entidad se centra en cuatro áreas prioritarias: las mujeres lideran, participan y se benefician equitativamente de los sistemas de gobernanza; las mujeres tienen seguridad en los ingresos, trabajo decente y autonomía económica; todas las mujeres y niñas viven una vida libre de todas las formas de violencia; las mujeres y niñas contribuyen y tienen una mayor influencia en la construcción de una paz sostenible y de la resiliencia, y se benefician equitativamente de la prevención de los desastres naturales y de los conflictos, y de la acción humanitaria. Asimismo, ONU-Mujeres coordina y promueve el trabajo del sistema de las Naciones Unidas en pos de la igualdad de género.



220 East 42nd Street
New York, New York 10017, USA

www.unwomen.org
www.facebook.com/unwomen
www.twitter.com/un_women
www.youtube.com/unwomen
www.flickr.com/unwomen